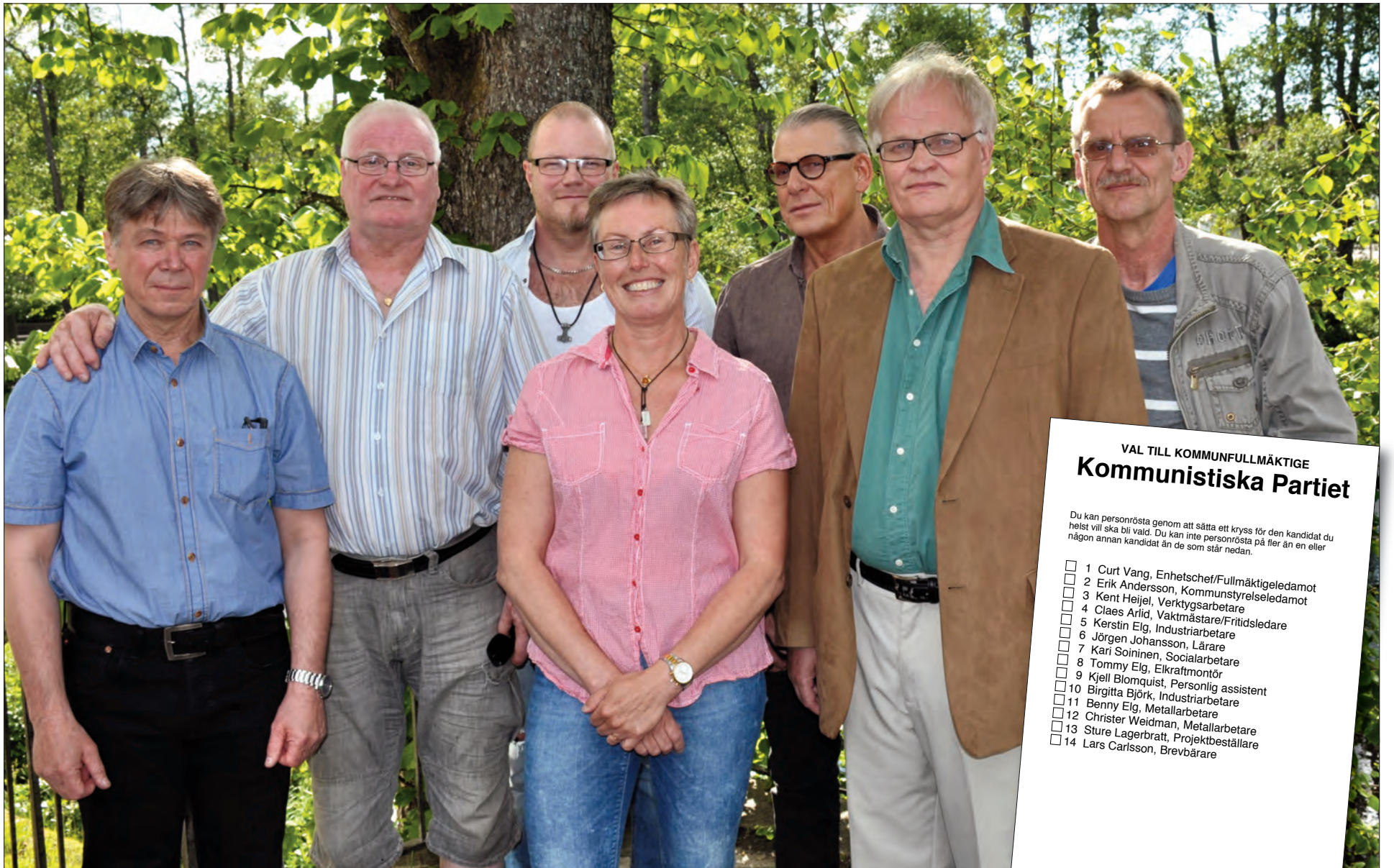


RÖSTA PÅ KOMMUNISTISTISKA PARTIET



VAL TILL KOMMUNFULLMÄKTIGE Kommunistiska Partiet

Du kan personrösta genom att sätta ett kryss för den kandidat du helst vill ska bli vald. Du kan inte personrösta på fler än en eller någon annan kandidat än de som står nedan.

- 1 Curt Vang, Enhetschef/Fullmäktigeledamot
- 2 Erik Andersson, Kommunstyrelseledamot
- 3 Kent Heijel, Verktygsarbetare
- 4 Claes Arlid, Vaktmästare/Fritidsledare
- 5 Kerstin Elg, Industriarbetare
- 6 Jörgen Johansson, Lärare
- 7 Kari Soininen, Socialarbetare
- 8 Tommy Elg, Elkraftmontör
- 9 Kjell Blomquist, Personlig assistent
- 10 Birgitta Björk, Industriarbetare
- 11 Benny Elg, Metallarbetare
- 12 Christer Weidman, Metallarbetare
- 13 Sture Lagerbratt, Projektbeställare
- 14 Lars Carisson, Brevbärare

GISLAVED
0471 06534

En nagel i ögat på högerkrafterna

Det är nu 32 år sedan Kommunistiska Partiet kom in i fullmäktige efter att ha arbetat hårt några år innan med möten, medlemsvärvningar och flygbladsutdelningar. Vi står på Gågatan i Gislaved varje lördag och pratar med folk även mellan valen. Under dessa år har vi varit en nagel i ögat på högerkrafterna i kommunen som inget hellre önskar än att slippa oss i fullmäktige. Men så länge som vi har förtroende från radikala arbetare och andra med hjärtat till vänster kommer vi enträget att kämpa och

markera mot alla former av högerpolitik.

Kommunistiska Partiet har i kommunalvalen de senaste årtiondena blivit det naturliga valet för vänstersinnade i kommunen. Därför önskar vi förnyat förtroende av er i kommunalvalet, för att garantera en fortsatt röd röst i kommunfullmäktige. Kommunistiska Partiet behövs i fullmäktige!

Så vilka frågor har vi drivit och kommer att driva? I detta valblad får du information om vår politik i ett antal frågor som rör vanligt folk.

För fungerande vård och

Inga avgifter i hemsjukvården!

I SAMBAND MED KomHem-reformen, där kommunen tog över landstingets del av hemsjukvården, gjordes en skatteväxling mellan landsting och kommun varvid pengarna för hemsjukvård överfördes till kommunerna.

Men den lokala alliansen, inkluderande dess lokala stödparti Miljöpartiet, tyckte på fullmäktiges möte den 24 oktober förra året att detta är något man kan pungslå vårdtagarna på ytterligare en gång.

Alltså, först skatteväxling där överförandet en gång betalats av landstingets pengar och som lök på laxen ett uttagande av vårdavgifter när den numera lokalt diri-

gerade hemsjukvården brukas av de långtidssjuka.

Det inte så länge sedan man här i landet släppte ekonomiska brottslingar, då borgarklassen efter ett EU-beslut tyckte att skattebrottslingar inte kunde "dubbelstraffas" om dessa efter upptäckt tvingats betala in en straffavgift som en följd av sin skattebrottslighet.

För det fina folket gäller en lagstiftning, men för fattiga och sjuka är det helt legalt att ta ut dubbla avgifter – så ser borgarklassens etik ut.

Vi kräver:

★ Upphäv beslutet om taxor och avgifter i hemsjukvården!

Reservation i fullmäktige mot avgifter

HÄRMED RESERVERAR VI OSS på det skarpaste mot fullmäktiges beslut den 24 oktober 2013 att införa taxor och avgifter inom hemsjukvården.

När landstinget hade ansvar för hemsjukvården uttogs inga avgifter. I samband med den så kallade KomHem-reformen kom det till en skatteväxling mellan landsting och kommun där Gislaveds kommun budget-tekniskt kompensades med råge för sitt övertagande av hemsjukvården. Dessa summor ligger i budgetpost som ekonomisk kompensation för att kommunen skall kunna fortsätta med ett avgiftsfritt system, men som nu kommer att användas till andra ändamål, varav några ytterst tvivelaktiga.

Att ändå införa taxor och avgifter trots ovan nämnda kompensation är närmast att betrakta som stöld av ekonomiska medel från gamla och sjuka, varav en del lever med mycket begränsade ekonomiska resurser. I andra sammanhang hålls kommunerna i ytterst strama tyglar genom att delen riktade statsbidrag ökar på bekostnad av delen allmänna bidrag. Genom beslutet om avgifter i hemsjukvården har det skapats ett farligt prejudikat inför framtiden. Vi tar å det kraftigaste avstånd mot beslutet.

ERIK ANDERSON

för Kommunistiska Partiets fullmäktige i Gislaved

Nej till höjd pensionsålder!

REGERINGENS UTREDARE VILL höja åldersgränsen för garantipension (pensionsåldern) från nuvarande 65 till 66 år.

Att höja pensionsåldern i en tid då vi har hög ungdomsarbetslöshet och en allmän arbetslöshet på åtta procent är cyniskt.

Men den största skandalen är ändå att den unisona propåen om höjd pensionsålder bygger på falska premisser och obarmhärtigt slår mot arbetarklassen. Premissen säger att pensionsåldern med matematisk exakthet är knuten till medellivslängden; eftersom vi lever längre måste vi jobba länge. Punkt slut.

Det är falsk matematik. Produktivitet-utvecklingen gör att den så kallade pensionsbördan minskar, trots att antalet pensionärer blir fler. De som arbetar klarar med råge att försörja fler pensionärer.

Hela idén med borgarnas och sossarnas pensionsframstötter är att arbetare som grupp skall få en ännu mindre del av pensionskakan. För det är så systemet fungerar. Den som tvingas gå i förtid för att kroppen eller själen inte klarar mer, som de flesta arbetare, får hålla tillgodo med en

lägre pension. Medan den som kan sitta av ett år eller två extra kommer hyggligt undan pensionssänkingspolitiken. Det är en dubbel klassorättvisa. Eftersom medellivslängden i arbetarklassen är lägre än i över- och medelklass. Lite tillspetsat kan man säga att arbetare får betala för att det finare folket lever längre.

★ Nej till höjd pensionsålder!

★ Ge ungdomar och arbetslösa jobb istället!

Visste du att ...

...pensionskostnaderna har minskat från 8,6 till 7,5 procent av bruttonationalprodukten (BNP) mellan 1995 och 2011, trots att antalet ålderspensionärer under samma period ökat med 283 320 personer.

Skattepengarnas väg till Luxemburg



Utklipp ur Värnamo Nyheter 23 januari 2014. Artikelnen beskriver hur skattepengar går till Lundagården, som ägs av riskkapitalister som placerar vinsterna i skatteparadis.

Skatteplanering hör inte hemma i vården

VI HAR TIDIGARE I VÅRA flygblad tagit upp hur förra ägaren på företaget Familjeläkarna med tre mottagningar i Gislaveds kommun, fört ut miljoner kronor till ett bolag utomlands som inte går att spåra. Allt betalat med våra skattepengar som en följd av det så kallade vårdval som införts i landet.

Men det är inte det enda vårdföretag här i trakten som rör sig i en gråzon.

I början av året kunde Värnamo Nyheter rapportera om Lundagården i Bredaryd, som även har Gislaveds kommun som

kund. Sedan några år äger riskkapitalföretaget HG Capital Lundagården. Genom ett antal andra bolag är man registrerad i skatteparadis Luxembourg där man knappt behöver betala skatt, även detta helt lagligt enligt gällande regler.

Tycker du att vårdföretag skall använda våra skattepengar för avancerad skatteplanering?

Det tycker inte vi.

★ Vi anser att vård och omsorg skall finansieras, ägas och drivs gemensamt, via offentlig sektor, med full insyn!



Nu vann motståndet – se upp efter valet!

DEN STYRANDE KOALITIONEN mellan borgarna och Miljöpartiet tvingades på budgetmötet i november att dra tillbaka en halvering av kommunens trygghets- och nattpatruller som tidigare föreslagits.

De tvingades dessutom att riva upp nedläggningen av äldreboendet Östergården i Anderstorp. Till saken hör att det var en enig socialnämnd som hade lagt nedläggningsförslagen vilket innebar att även Socialdemokraterna hade underkastat sig de budgetramar som den styrande alliansen med Miljöpartiet hade satt upp.

Personal från nattpatrullerna hade kontaktat fullmäktigeledamoten Curt Vang och bett Kommunisterna att agera vilket gjordes genom en skarpt skriven interpellation till moderata kommunalrådet Niclas Palmgren.

Men innan själva budgetdebatten drog

igång meddelande den styrande alliansen mellan borgarna och Miljöpartiet att man hade ändrat sig och dragit tillbaka förslagen om nedläggning av äldreboendet Östergården och halvering av personal i kommunens trygghets- och nattpatruller.

Vi kommunister anser att det är allmänhetens, kommunalarnas och pensionärsorganisationernas förtjänst att detta stoppades. Kommunistiska Partiet företrädde aktivt deras åsikter i fullmäktige.

★ Vi är mot en politik som försämrar tryggheten för äldre och funktionshindrade. För de berörda kommunalarna i trygghets- och nattpatrullerna samt i pensionsorganisationerna gäller det att hålla garden uppe efter valet då frågan på nytt kommer upp under nästa år.

★ Håll dessutom garden uppe inför aviserade nedskärningar på Gislow Dagcenter!

en bra hemtjänst

Avskaffa LOV!

”**UNDER MANDATPERIODEN** väckte Kommunistiska Partiet en motion mot bakgrund av att majoriteten, dvs borgarna och Miljöpartiet, röstade för att införa LOV. Det innebär att privata företag nu kan ta över hemtjänsten.

Vi är emot denna utveckling. Vi vill ha en kommunal, väl fungerande hemtjänst med ambitionen att ge de anställda en god lön och rätt till heltid samt en känsla av att hinna med vårdtagarna. Det är i detta läge vi tycker det är dags att ställa följande krav på upphandlingen för att säkerställa att kommunala pengar inte ”skummas av” och hamnar i privata fickor på orättmätiga grunder. Vi vill därför att det i upphandlingsreglerna skall skrivas in att:



- en redovisning skall göras av hur företagets vinst används
- en redovisning av att kollektivavtal följs samt att det finns meddelarfrihet och försäkringsskydd för de anställda
- att företagets bakgrund skall värderas inför eventuellt uppdrag

Vi ville att vår motion skulle bifallas. Men, bland mycket annat, hävdade man i svaret på motionen, att det inte går att ställa krav på att företag skall betala lön enligt kollektivavtal. Detta känns anmärkningsvärt när man i TCO:s och SSR:s tidskrifter kan läsa följande: ”Genom projektet Vita jobb ska Malmö stad ställa sociala krav i samband med upphandlingar. Det innebär bland annat att företag som anlitas av kommunen ska tillämpa kollektivavtal och inte använda svart arbetskraft. Företagen ska också ta emot långtidsarbetslösa och lova att inte föra ut pengar till skatteparadis. De styrande socialdemokraterna ser många fördelar med modellen...”

Frågan blir naturligtvis: Varför kan man i Malmö besluta om att kollektivavtal skall gälla vid upphandlingar medan det är helt omöjligt i Gislaved? Nyligen kunde vi läsa om hur Ängelholm ”rear ut vikarier för 100 kronor. Ängelholm kan de närmaste åren få vikarierande förskollärare för 100 kr i timmen.” Det var ett bemanningsföretag som på detta iögonfallande sätt eftersträvade lönedumpning. Maximal vinst, lurendrejeri och lönedumpning är tre signum för privatiseringsivrarna.

För ett tag sedan kunde man i Dagens Samhälle läsa att ”Umeå vill veta hur vinster används. Inför en ny upphandling av LOV-företag passade socialnämnden på att lägga till ett krav om vinstredovisning. Sedan tidigare ställs krav på meddelarfrihet och kollektivavtal och motsvarande försäkringsskydd för de anställda.”

Detta går tydligen alldeles utmärkt i Umeå, men i Gislaved är det omöjligt. Visst är det märkligt.

- ★ Vi säger nej till privatisering i vården!
- ★ Vi vill att kommunen skall kräva att kollektivavtal skall finnas på de företag som levererar varor och tjänster till Gislaveds kommun!

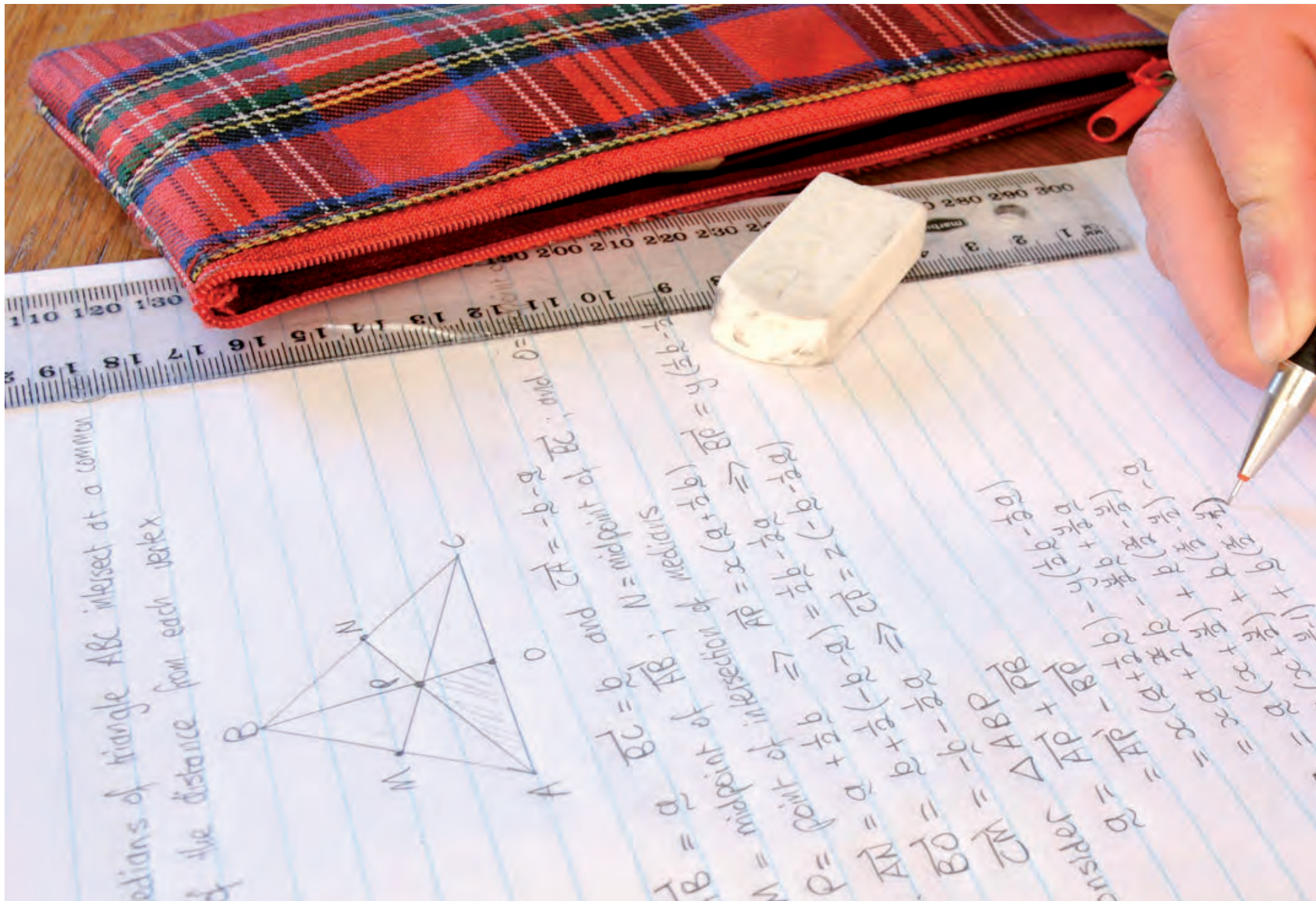
CURT VANG

kommunfullmäktigeledamot, Kommunistiska Partiet

”Människovärde eller marknadsvärde” var temat för Kommunistiska Partiets kampanj för en bättre vård – mot privatiseringarna.



För en bra skola – skrota fr



Friskolesystemet och det fria skolvalet måste avskaffas för att en skola där alla elever ges samma möjligheter ska kunna bli verklighet.

Ja till en statlig och jämlik enhetsskola!

I ETT UPPMÄRKSAMMAT debattinlägg i Svenska Dagbladet dömer professorer och ledamöter vid Kungl. Vetenskapsakademien ut den nyliberala skolpolitiken jäms med fotknölar. De konstaterar att det "fria skolvalet" inte har lett till några positiva resultat för elevernas studieresultat. Tvärtom har det lett till "ökad segregation och minskad likvärdighet i skolsystemet".

De enda som tjänat på den nuvarande skolpolitiken är de stora och av riskkapitalister ägda skolkoncernerna som kan omvandla skattepengar till vinster i skatteparadis.

Den nyliberala skolpolitik som både socialdemokratiska och borgerliga regeringar drivit igenom är extrem även med internationella mått mätt.

"Med undantag av ett system som introducerades i Chile under general Pinochets styre, finns inget annat allmänt finansierat skolväsende som tillåter att skolor drivs av privatägda vinstdrivande bolag", skriver dessa ledamöter vid Kungl. Vetenskapsakademien i sin svidande kritik av den nyliberala skolpolitiken.

Förstörelsearbetet mot den svenska sko-

lan har pågått länge. Det började med Socialdemokraternas kommunalisering av skolan vilket lade grunden för friskolereformen.

En begynnande marknadsanpassning och segregering av skolan skedde under tolv socialdemokratiska regeringsår. Efter högeralliansens valseger 2006 har den negativa utvecklingen förvärrats ytterligare – med nya steg mot en sorteringskola som skapar segregation och orättvisor.

Det är hög tid för en annan skolpolitik.

I stället för en nyliberal sorteringskola krävs en demokratisk enhetsskola – en skola med lika förutsättningar för alla barn.

Etablerandet av friskolor där ägarna tar ut så mycket pengar som möjligt för att sedan gå i konkurs är många. Och vilka är det som får reda upp i röran? Jo, kommunerna!

★ Ryck upp det nyliberala experimentet med rötterna!

★ Riv upp friskolereformen och återinför en statlig enhetsskola, lika för alla barn och med lika rätt till en allsidig utbildning!

★ Nej till friskoleeländet!

★ Vi kräver kommunal vetorätt mot etablerandet av friskolor!



Ett exempel från Gislaved

UNDER SENASTE MANDATPERIODEN ville friskolan Karl-Oskar etablera sig i Gislaved och fick av Skolverket tillstånd för 475 elever, vilket med automatik skulle ha lett till nedläggning av minst en kommunal skola i Gislaveds tätort. Samtidigt som vd:n värvade elever till sin skola värdade han till elever och föräldrar att stå kvar i kön till den kommunala skolan, vilket satte kommunens skolplanering i ett besvärligt läge.

Men privatägda Karl-Oskarskolan kunde inte lösa lokalfrågan då de inte ville äga vare sig skollokaler eller fastigheter som man skulle ha verksamhet i, därför lade man ner sina planer i Gislaved. Svaret på frågan varför friskoleföretaget inte ville äga några byggnader var enkel; det skulle bli svårare att dra från orten när galoscherna inte passar och profiterna inte är tillräckligt stora. Det var så Prolympiaskolan i Värnamo gjorde när elevunderlaget inte blev tillräckligt stort.

För att inte tala om den röra som John Bauerskolans konkurs ställde till med för kommuner i länet som fick gå in och återigen röja upp i röran – allt medan de tidigare ägarna gjort miljonvinster.

★ Kommunal vetorätt mot etablerandet av friskolor!

riskolesystemet



Högern raserar skolan

EN RAPPORT FRÅN SKOLVERKET ger oss från Kommunistiska Partiet rätt i vår kritik av högerutvecklingen och segregeringen inom svensk skola sedan 1990-talet – en utveckling som kommer att påskyndas genom regeringens reaktionära åtgärder i riktning mot att återinföra det gamla parallellskolesystemet. Ett orättfärdigt system som successivt utvecklades under efterkrigstiden och som såg sina sista dagar 1972 då enhetsskolan fick genomslag i Sverige.

I en rapport skriver Skolverket: ”Skolverket identifierar en viss förskjutning i det svenska skolsystemet i riktning mot segregering”.

Rapporten skriver att svensk och internationell forskning visar att betydelsen av socioekonomisk bakgrund är betydligt starkare på skolnivå än på individnivå. Ju mer homogen elevsammansättningen är desto starkare blir effekten av social bakgrund.

”Forskningen har identifierat faktorer som uppstår på skolnivå och klassrumsnivå i form av kamrateffekter och lärarförväntningar som har starka samband med elevernas resultat.

Det finns även forskning som tyder på

kamrateffekter och lärarförväntningar förstärker varandra och så kallade sammansättningseffekter uppstår.”

Alltså, genom en sammanhållen skola gynnas resurssvaga elever genom resursstarka elevers närvaro i klasserna. Ett positivt förhållande som tas bort när segregering ökar och när elitklasser införs.

Genom borgarnas sorteringsskola kommer den utveckling som Skolverkets rapport kritiserar att accentueras.

Varför ska en framtida ingenjör läsa tre gånger så mycket svenska som en framtida elektriker eller undersköterska? I ett deltagande samhälle måste skolan garantera alla de grundläggande kunskaper som behövs för att delta på lika villkor i samhället. Dessa förutsättningar raseras i och med högerens gymnasiereform. Då kan vi inte tala om en likvärdig skola längre. Genom att försämma möjligheterna till val i framtida livet genom att slussa in elever på program som inte ger högskolebehörighet kan vi knappast tala om en likvärdig skola.

Högern tar strid mot folkbildning och arbetarklassens rätt till kunskap. Låt oss bekämpa en sådan utveckling.



Erik Anderson talar på 1 maj.

Fördela skatten rättvist över Sverige

” I DEBATTEN OM Centerns framtidsprogram för två år sedan kom en viktig fråga i skymundan som handlar om hur Sveriges gemensamma skatteresurser skall fördelas.

Mycket av Centerns programgrupps förslag kom från dess ungdomsförbund CUF som redan för drygt sex år sedan drog upp linjerna. På sin blogg från den 15 maj 2006 skriver Annie Lööf att man skall ”ta bort det kommunala skatteutjämningsystemet och införa lokala skattebaser.”

Dessa tankegångar vidareförs i programkommissionens förslag där det står: ”Därför behöver både skattebaser och lagstiftning regionaliseras eller kommunaliseras.”

Samma tankegångar finns bland Storstockholms moderater och handelskammaren i samma stad.

Ett förslag som i praktiken innebär att det kommunala skatteutjämningsystemet skrotas, vilket skulle påverka Gislaveds kommuns ekonomi i en mycket negativ riktning.

Sverige har ett kommunalt skatteutjämningsystem för att råda bot på de värsta obalanserna mellan rika och fattiga kommuner. Skatteutjämningsystemets regelverk är omfattande och går inte att förklara i en handvändning, men låt oss ge ett exempel. Kommuner som Gislaved och Gnosjö och hundratals andra kommuner tappar befolkning – unga flyttar efter studier till storstadsregioner inklusive Storstockholm.

Under barnens uppväxt har kommuner ute i landet stått för förskola, grundskola och gymnasium. Men när den färdigutbildade eleven drar till Stockholm och börjar tjäna pengar och betala skatt är det inte vare sig Gislaved eller Gnosjö som får del av

dessas skattepengar. Istället är det en kommun i stockholmsområdet som plockar russin ur kakan, medan kommuner ute i landet står där med en sned befolkningsstruktur med relativt många äldre och få yrkesverksamma.

Därför finns ett återförande av skattemedel från Storstockholms rika kommuner samt statliga bidrag för att råda bot på dessa obalanser, och det är därför skatteutjämningsystemet finns. Hade inte detta skatteutjämningsystem funnits så hade kommunalskatten i Gislaved varit 5 kronor högre!

Detta system kompenserar dock inte landsortskommunerna fullt ut och regeringens åtgärd häromåret att tillföra ett antal mycket rika kommuner i stockholmsområdet en miljard kronor som en del i en uppgörelse kring nytt regelverk är beklagligt. Denna miljard hade kunnat användas ute i landet till de kommunala kärnverksamheterna istället.

Men med olika högerkrafters krav att skrota skatteutjämningsystemet och införa federala skattebaser syftar man till att bryta ned ett nationellt sammanhållet system, ett skattefederalt system som högermänniskor förespråkar, där Storstockholms kommuner skulle bestämma utan statlig inblandning, skulle innebära att en landsortskommun som Gislaved skulle gå miste om en kvarts miljard kronor på årsbasis, allt medan de rika kommunerna i Stockholm plockar russin ur kakan.

Vi säger:

★ **Skydda det kommunala skatteutjämningsystemet!**

★ **Förstärk systemet och kompensera landsbygdskommunerna fullt ut!**

ERIK ANDERSON

kommunstyrelseledamot, Kommunistiska Partiet

För ett livfullt centrum och

Sälj inte ut Gislavedshus!

DE SENASTE ÅREN HAR en och samma privatperson lagt bud på Gislavedshus i syfte att köpa upp hela det kommunala bostadsbolaget.

Men kommunens styrande har klokt nog avvisat dessa förslag då personen i fråga varit så oseriös att även den öppna högern avvisat dessa inviter.

Nu diskuteras det istället huruvida Gislavedshus borde avbolagiseras för att istället övergå till kommunal förvaltningsorganisation. En inriktning som Kommunistiska Partiet stödjer.

Genom EU:s regelverk hindras kommunerna att hjälpa kommunalt ägda aktiebolag, då det enligt EU:s regelverk utgör en konkurrenshämmande åtgärd gentemot privata hyreshusägare.

Därför hindras i praktiken Gislaveds kommun av EU:s regelverk att föra någon vettig bostadspolitik. Som exempelvis att hjälpa till på traven i att bygga servicelägenheter för äldre.

Genom EU-byråkratins regler hindras de facto kommunerna att driva en egen bostadspolitik, då alla initiativ i den rikt-

ningen stämplas som ”illojal konkurrens”. Detta trots att alla vet att allmännyttan oftast har större kostnader genom större omflyttning och att det ställs krav från det så kallade näringslivet att allmännyttan skall hålla ett antal tomma lägenheter tillgängliga för näringslivets rekryteringsbehov. Tomma lägenheter som belastar budgeten. Det är krav som de privata hyreshusbolagen slipper undan.

Genom att avbolagisera Gislavedshus och föra över det kommunägda bostadsbeståndet direkt till kommunen kan man undvika EU:s regelverk kring kommunalt ägda bostadsbolag och kommunen kan åter föra en egen bostadspolitik, om än inom vissa ramar. Som exempelvis att hjälpa till på traven med servicelägenheter utan att EU:s regelverk lägger sin våta hand över dessa planer.

- ★ Vi säger ja till tankegångarna att överföra det kommunala bostadsbolaget till en kommunal förvaltning!
- ★ Kommunerna måste tillåtas föra en egen bostadspolitik!
- ★ Nej till EU:s nyliberala regelverk!

Ge ungdomar verkliga alternativ



UNDER SENARE ÅR har oroligheter pågått av och till i storstädernas förorter.

Ungdomar har satt bilar i brand, attackerat polis och brandmän med stenar samt tänt eld på bilar och olika lokaler. De områden som drabbats förenas i att det sociala utanförskapet är stort, arbetslösheten är hög och nedskärningarna många.

Det är en situation som förklarar men inte försvarar huligandåd.

Som fältarbetare inom socialen i 22 år kan jag konstatera att lilla Gislaveds kommun i grunden har många sådana storstadsproblem, fast i miniatyr. Många ungdomar har hamnat utanför skyddssystemen och hänvisas till 2980 kronor i månaden i aktivitetsstöd och jag känner att många ungdomar behandlas illa av samhället. Man bollar runt med många ungdomar utan att ge dem vettiga alternativ. Klassklyftorna ökar i samhället som ett resultat av den politik som förts sedan 1990-talets början av både borgare och socialdemokrater.

Av reportagen från kravallerna framgår det att de berörda områdena tidigare har drabbats av stängda ungdomsgårdar.

Vi anser att fritidsgårdar skall ligga där folk bor så att de kan vara tillgängliga också för de yngre ungdomarna. Vi anser också att fritidsverksamhet inte skall ses som en förlängning av skoldagen utan som en egen verksamhet, därför bör fritidsgårdarna överföras från barn- och utbildningsnämnden till fritidsnämnden.

Som svar på de senaste årens ungdomsoro så måste alla progressiva samlas kring



Kari Soininen

krav på offentliga arbeten åt arbetslösa ungdomar, bortbyggande av trångboddhet där sådan finns och ge ungdomsverksamhet ordentliga resurser.

KARI SOININEN
fältarbetare sedan 22 år



Kommunistiska Partiet säger nej till att tillåta biltrafik vid Klockstapeln.

Stoppa biltrafiken vid Klockstapeln!

TEKNISKA NÄMNDEN, MED borgare och socialdemokrater, tog under nästan kupppartade former ett beslut om att tillåta biltrafik över det som måste betecknas som Gislaveds centralaste punkt, nämligen ytan och området och korsningen vid Klockstapeln.

Ärendet är nu överklagat och ligger i skrivande stund hos länsstyrelsen i Jönköping för prövning. Men oavsett hur länsrätten bedömer frågan hur ärendet togs upp i tekniska nämnden ur juridisk synpunkt så är det fel politik att tillåta biltrafik över det som i praktiken är den centralaste

punkten i Gislaved. Människor och invånarna behöver det offentliga rummet och en igenkännbar centralpunkt i Gislaved tätort.

Skall man arbeta för ett levande centrum i området kring klockstapeln så är biltrafik genom området ingen lösning. Hjälp i stället till att få exempelvis fler barnfamiljer till området, anlägg någon typ av lekplats för barn på lämplig yta i området istället!

- ★ Vi säger nej till biltrafik genom området vid Klockstapeln!
- ★ Slå vakt om det offentliga rummet!

bra arbetsvillkor

Avskaffa Fas 3 – erbjud riktiga jobb

KLASSKILLNADERNA VÄXER med rekordfart i Sverige. Det behövs förändringar i dagens Sverige, där 1 procent av befolkningen äger 40 procent av förmögenheterna, samtidigt som välfärden trasas sönder för de grupper som redan har det allra sämst! Låt oss se hur det är i Gislaved.

Vi har fått en samhällsatmosfär som accepterar att människor får illa. Forskning visar att 532 000 människor kastats ut i arbetslöshet och sjukdom. Av dessa hamnar mängder av människor i mycket svåra ekonomiska situationer som utförsäkrade. I dag är mer än var tredje arbetslös och sjuk per definition fattig.

I kommunerna har det i brist på satsningar på dessa grupper vuxit upp stora arbetsmarknadsorganisationer som exempelvis i Gislaved. Där har man en verksamhet med olika former av uppdrags- och legoverksamhet för runt 100 personer. Dessa arbetar heltid och har i de allra flesta fall Fas 3-ersättningar, aktivitetsstöd för personer upp till 24 år samt vanligt aktivitetsstöd för övriga åldersgrupper. Detta innebär att dessa människor arbetar heltid, åtta timmar varje dag, för en månadslön på 3 000 kr upp till runt 6 000 kr. Detta kan rimligtvis inte vara ett humant sätt att behandla människor på.



Byggnads protesterar för att svenska kollektivavtal ska gälla.

Nej till lönedumpning!

Gemensamt uttalande mellan Lettlands Socialistiska Parti och Kommunistiska Partiet, Sverige:

Lettlands Socialistiska Parti och Kommunistiska Partiet, Sverige, fördömer och bekämpar gemensamt alla försök att skapa splittring och oenighet bland svenska och baltiska arbetare i Sverige. Vi kräver att svenska kollektivavtal ska utgöra grunden för löner i Sverige, oavsett vilket land arbetarna kommer ifrån.

Laval/Vaxholmsdomen (C-341/05) från

EU-domstolen i Luxemburg hotar kollektivavtalen.

Vi arbetarpartier i Lettland och Sverige, kräver svenskt kollektivavtal för allt arbete utfört på svenskt territorium.

- Nej till lönedumpning!
- Arbetare i alla länder – förena er!

*Sergej Christolubov,
Lettlands Socialistiska Parti
Erik Anderson,
Kommunistiska Partiet, Sverige*



Kerstin Elg

Stärk arbetsrätten!

”DET ÄR ILLA NOG att facken försvagat Las och turordningsreglerna genom sin feghet och anpassningspolitik, men den öppna borgerlighetens attacker mot arbetarklassen är rent skamlig och upprörande. Centerns Annie Lööf från Värnamo vill pressa tillbaka de fackliga rättigheterna årtionden bakåt. Drastiskt sänkta ungdomslöner, förslag om att skrota Las (lagen om anställningsskydd) och om att inskränka fackliga rättigheter har varit några av förslagen från centerhåll. Cen-

terns allianspartner Folkpartiet är inte bättre, FP skrek om inskränkningar i strejkrätten så fort det förbereddes för sympatistrejker för tågarbetarna på Öresundstågen/Veolia. Högerkrafterna inom allianspartierna blir arroganta och aggressiva. Medan sossarna är för flata.

En röst på Kommunistiska Partiet är en politisk protest mot den antifackliga offensiv som kommer från borgerligheten.

KERSTIN ELG
fabrikarbeterska och kandidat till fullmäktige

Försvara strandskyddet!

”UNDER STORT JUBEL antog alla andra partier den så kallade LIS-planen som innebär en uppluckring av strandskyddet. Klokt nog avfärdade länsstyrelsen de värsta avarterna där man menade att ett antal sjöar i Gislaveds närhet inte är att betrakta som landsortssjöar utan istället är att betrakta som tätortsnära sjöar som inte har med landsbygd att göra.

Det är uppenbart att det finns ekonomiska intressen i att försöka sälja tomter nära vattnet, i synnerhet vid just tätortsnära sjöar. Samtidigt säger man i policydokument att hela kommunens yta skall betraktas som ”Staden Gislaved” varvid man rycker undan sin egen retorik kring så kallad landsbygdsutveckling i nära sjölägen.

Kommunisterna vill slå vakt om det generella strandskyddet, som förbjuder uppförande av byggnader närmare än 100 me-

ter från strandlinjen.

Med det finns ytterligare en aspekt, som de ekonomiska intressenterna kring säljandet av sjönära tomter inte pratar så högt om. Det är uppenbart att mänskligheten går in i en period av extremare vädertyper, åt båda hållen, dels värmeböljor men även häftigare regn. Ökade regnmängder medför en större variation i vattenstånd. Det är därför olämpligt och ekonomiskt oförsvarbart att bygga nära stränderna med på sikt översvämmade källare och förstörda hus som följd.

Meteorologen Lennart Wern från SMHI säger i Skånska Dagbladet: ”Man bör noggrant tänka igenom var man placerar sitt hus. Det skall inte ligga för nära vattendrag, sjöar eller hav och bör heller inte ligga lågt så att vatten riskerar rinna in.”

Jorden kommer givetvis inte gå under om sju dagar, men all forskning tyder på

extremare väder på sikt. De politiker som under stort jubel, fattar kortsiktiga beslut som uppmuntrar till bebyggelse nära vatten riskerar att bära ett tungt ansvar i framtiden. Kortsiktigt pengabegär om att sälja tomter vid nära sjölägen får inte gå före ett långsiktigt tänkande.

Dagens strandmiljö är en resurs, som är ett resultat av 1975 års strandskyddslag. Det är kortsiktigt att förstöra denna resurs för att som oftast välbärgade människor skall få tillgång till nära sjölägen.

★ Vi kräver att alla beslut kring upphävandet av generella strandskyddet skall upp till kommunens högsta beslutande organ, Kommunfullmäktige, för beslut och godkännande!

★ Försvara det generella strandskyddet!

KENT HEIJEL
kandidat till fullmäktige



Kent Heijel

För ett solidariskt Sverige



Kommunistiska Partiet i Gislaved håller torgmöte för att protestera mot nazisternas attack mot deltagare i en feministisk demonstration i Malmö.

Fördöm det nazistiska våldet!

I SAMBAND MED INTERNATIONELLA kvinnodagen den 8 mars i år knivskars deltagare i en feministisk demonstration i Malmö. Förövarna tillhörande nazistiska Svenskarnas Parti hade dessförinnan varit och slagits på den nuvarande EU-stödda regeringssidan i Ukraina.

Kommunistiska Partiet i Gislaved samlade några dagar efter knivattacker till en manifestation där det nazistiska knivvåldet mot den feministiska demonstrationen fördömdes.

Talare var Curt Vang och Erik Anderson.

I modern svensk tid har närmare 20 per-

soner dömts av nazistiskt våld i vårt land, sade Erik Anderson och tog upp en rad exempel som mordet på fackföreningsmannen Björn Söderberg, mordet på poliserna i Malexander och det brutala mordet på John Hron samt mordet på svarta och hbtq-personer.

Ändå säger Säpo i ett uttalande den 8 mars att nazisternas resor till Ukraina inte utgör något hot. Samma kväll, på internationella kvinnodagen, anfaller ett gäng nazister, nyss hemkomna från Ukraina, en grupp feminister i Malmö.

Media tonar ner de ideologiska inslagen i attacken och vägrar se sambandet mellan

Svobodas framgångar i Ukraina och hur det stärker de svenska nazisternas självförtroende och kampvilja.

Mordförsöket i Malmö måste fördömas. Nazistiskt knivvåld får aldrig accepteras.

Därför är det glädjande att tusentals människor samlats runt om i landet för att visa sin avsky mot nazismen. Sedan överfallet i Kärrtorp har vi äntligen börjat se större folkliga protester mot rasismen i Sverige.

Vi i Kommunistiska Partiet välkomnar breda folkliga protester, det är så och endast så rasisterna kan marginaliseras och tryckas tillbaka.

Betala inte EU-propagandan!

VARFÖR SKALL KOMMUNEN betala för resor till Bryssel när de enskilda partierna kan göra det?

Under innevarande mandatperiod beslutades att anslå 178 112 kronor för studieresa till Bryssel. Undertecknad röstade som ensam ledamot i kommunstyrelsen mot beslutet och förlorade med röstsiffrorna 13-1. Tidigare under mandatperioden hade ytterligare anslagits 105 000 för så kallad EU-utbildning. Även det beslutet reserverade jag mig emot.

Undertecknad hyser en allmän misstro mot förment neutrala experter på EU. Dessa "experter" är ofta en del av det EU-etablissemang som de för skattebetalarnas pengar "objektivt" skall informera lokala politiker och tjänstemän i Gislaved om.

Hela upplägget kring kommunstyrelsens resa till Bryssel stank av tjänsteman-

nastyre i en allmänt underdånig inställning gentemot EU-byråkratin och de olika lobbyorganisationerna.

I besöksprogrammet som allanspartier, Socialdemokraterna och Miljöpartiet antog i skön förening, med undertecknad som enda opponent, stod att man träffade svenska lobbyister.

Men varför träffade man då inte de anti-lobbyister i Bryssel som med små ekonomiska medel försöker bekämpa lobbyismen. Finns inte dessa föreningar och organisationer i de andra partiernas glassiga värd nere i Bryssel?

Man skall givetvis följa med vad som händer i Bryssel, undertecknad besöker staden varje år och träffar även partier som sitter i EU-parlamentet. Dock inte på några kommunala skattebetalares pengar. Dessutom har medlemmar i mitt parti till-

sammans med andra EU-motståndare besökt Bryssel och genom arrangören, Folkrörelsen Nej till EU, besökt kontor och representanter både från Nej och Ja-sida.

Min uppfattning är att det är upp till de enskilda partierna att resa till Bryssel, dock inte för några direkta kommunala skattepengar. Gislaveds kommun betalar ut en bit över 800 000 i kommunalt partistöd. Dessutom får de andra partierna både statsstöd och landstingsstöd, så man har ekonomiska resurser att för egen del betala resor till Bryssel. Undertecknad avstod som enda ledamot i kommunstyrelsen och följde inte med på någon kommunalt direktfinansierad resa till Bryssel.

ERIK ANDERSON
Kommunstyrelseledamot

PROLETÄREN



★ Tidningen Proletären ger dig varje vecka nyheter och analys ur ett arbetar- och vänsterperspektiv. Billigare att prenumerera nu!

www.proletaren.se

**Kontakta
Kommunistiska Partiet**
Saknar du valsedlar eller vill du veta mer om vår politik?
Ring oss på tel 0371-13697.